

Bois rabotés massifs

Revêtements extérieurs



PINUS
BOIS RABOTES MASSIFS

Revêtements de façades en bois massif – modernité, économie et écologie

Il existe bien des motifs, tant économiques qu'écologiques pour utiliser le bois dans la construction et le logement, et il est vrai que le bois, dans ces domaines, est un matériau de plus en plus apprécié.

Produit naturel pur, matériau renouvelable, le bois contribue de manière significative à un environnement bien vivant. Recourir au bois, c'est respecter les ressources de la nature, sans menacer l'évolution du climat. Les bois profilés **PINUS** sont produits exclusivement à partir d'arbres issus de l'hémisphère nord, réputé pour pratiquer une sylviculture écologique.

Matériau noble, le bois est aussi un produit de construction bon marché, sa mise en œuvre ne nécessite qu'une consommation d'énergie minime.

Le bois isole aussi bien du froid que de la chaleur, c'est pourquoi les maisons en bois sont plus faciles à chauffer. Par ailleurs, leur construction est plus rapide. Ajoutons que l'application d'un revêtement en bois sur une façade crépie pourra même offrir l'occasion de renforcer encore l'isolation thermique par insertion d'un matériau isolant supplémentaire.



PINUS rabote des profilés pour façades dans les essences suivantes : sapin du Nord, mélèze de Sibérie, Red Cedar et Douglas. Jeune, le sapin du Nord est très clair, si bien d'ailleurs que souvent on l'appelle le "bois blanc du nord" et, en principe, pour utilisation à l'extérieur, il reçoit un traitement de couleur. Quant au mélèze de Sibérie, au Red Cedar et au Douglas, nous leur conservons leur coloration naturelle.

Avec le temps et les intempéries, la teinte brun-rougeâtre du mélèze va acquérir une patine gris argent typique. De même verra-t-on le Red Cedar, une essence pratiquement nette de nœuds, et dont la coloration initiale va du beige au brun foncé, devenir progressivement plus gris. Enfin, d'un âge plus respectable, le Douglas, est à l'origine brun, nuancé jaunâtre à rougeâtre ; il s'assombriera pour se stabiliser dans des teintes mordorées.



Revêtements extérieurs en bois – naturel et créativité

Construire en matériaux naturels est certes une attitude moderne, mais surtout cela ouvre la possibilité d'étonnantes variations. Car la combinaison du bois avec d'autres matériaux de construction se révèle harmonieuse, ce qui vous permettra d'apporter une touche intéressante à la façade de vo-

tre maison. Bien entendu, l'aspect pourra être très différent selon que vous opterez pour une pose verticale ou horizontale de vos profilés. La combinaison des deux sens de pose ouvre bien des possibilités de décoration, tout comme le choix de la forme des profilés eux-mêmes.

Les revêtements extérieurs **PINUS** répondent à chacune de vos exigences, que ce soit par la facilité de leur pose ou la protection de la construction par le bois. Les profils **VARIANTE** et **CHALET** ont été conçus pour une pose horizontale, tandis que le revêtement extérieur **COMBI** se pose verticalement. S'il

ressemble beaucoup à une lame de couvre-joint, son montage est toutefois simplifié grâce à ses rainure / languette. Ci-dessous quelques illustrations montrent combien les profilés en bois massif de **PINUS** conviennent à une multitude d'usages pour la construction neuve ou la rénovation.



Les revêtements de façade répondent en tous points à vos attentes en matière de protection du bois : ainsi

par exemple, l'écoulement de l'eau de pluie est-il accéléré par la pente et le rebord de languette de Variante.



Variante : ce profilé à épaisseur décroissante donne une note rustique à la façade et se prête à bien des variations. Variante existe en 4 es-

sences de bois, sa surface peut être rabotée ou sciage fin, enfin elle est disponible avec traitement couleur en usine (1^{ère} photo : mélèze de Sibérie, illustr. 2, 3, 5 épicéa nordique à finition LIGNUCOLOR PLUS).



Chalet : ce profilé relativement large, avec sa languette facilitant l'écoule-

ment de la pluie, forme une surface homogène et se distingue par son élégance. Chalet est disponible raboté ou sciage fin (6^{ème} photo).



Revêtement de façade Combi : son aspect le rapproche de la lame

à couvre-joint, mais il se révèle plus facile à poser grâce à ses rainure et languette. Par ailleurs la jonction rainure - languette assure une meilleure étanchéité au vent.

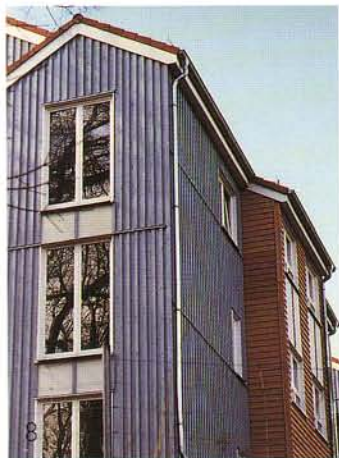
Profilés de façade à traitement de finition couleur – rationalité et diversité

Les profilés en bois massif **PINUS** sont disponibles en teinte naturelle ou peints en usine. Cette deuxième version vous permet évidemment de finir votre façade plus rapidement, puisque vous n'aurez pas à peindre vos lames manuellement. Ainsi ferez-vous des économies, en gagnant du temps et vous évitant les frais de location d'échafaudages. Les profilés de façade peints en usine **LIGNUCOLOR PLUS**

peuvent être montés en toute saison, sans que vous ayez à vous préoccuper de la température idéale pour application de la peinture. Le traitement d'usine assure une qualité irréprochable de la surface apparente, qualité inégalable avec une peinture au pinceau. Par ailleurs ces profilés de façade sont livrables aussi avec traitement de fond et, sous cette forme, ils peuvent être posés en extérieur sous abri sans aucune pein-

ture complémentaire. A côté de la solution des profilés **PINUS** rabotés, il existe celle des bois rabotés à surface apparente légèrement brute de sciage. D'un point de vue visuel, dès lors que l'on observe la façade à une certaine distance, la différence est minime. Cependant quelques arguments militent pour le choix de lames brutes de sciage : ainsi la surface absorbera-t-elle sensiblement plus de peinture,

ce qui accroît la protection contre les intempéries et brise les rayons UV avant leur entrée en contact avec la surface. Ces deux raisons vous permettront ensuite de rallonger le délai avant rénovation ultérieure de la façade. On notera qu'il est absolument indispensable de stocker au sec les profilés en bois massif - même ceux destinés à l'extérieur - avant leur pose.



Profil Grain d'orge : cette lame aux angles chanfreinés produit un effet tranquille, d'où son emploi fréquent à la place du Profil Rond. La diversité des mises en oeuvre possibles est très grande.

Revêtement Couvre-joint : il s'agit d'une forme classique du revêtement en bois massif des façades : deux couches de planches à angles droits posées verticalement, le joint couvrant venant chevaucher le vide entre les planches du dessous.

C'est seulement lorsqu'on se rapproche que l'on observe l'aspect légèrement rugueux de la surface des lames. On conserve volontairement cet aspect aux planches, en ne les rabotant pas après leur sciage. Cela offre quelques avantages quant à leur mise en peinture mais surtout à leur longévité (Ph. 8 et 10).



Profil Savoyard : L'arrondi de la face apparente évoque aussi bien nos chalets savoyards que l'aspect des chalets canadiens.



Profil "Elégie" A-10 F : Ce bardage avec une languette de 15 mm est très répandu en montagne. Pose horizontale ou verticale, possibilité de traitement autoclave (photo. 9).



Profil Rond : Avec ses bords arrondis, ce profilé se distingue par le creux accusé entre deux lames. Pouvant être posé aussi bien horizontalement que verticalement ou en diagonale, il offre de multiples possibilités décoratives. Ses 19 mm d'épaisseur lui assurent la robustesse suffisante pour une pose en façade (ph. 12).



Revêtements extérieurs en bois massif

– pour la maison à ossature bois ou pour la rénovation

La maison à ossature bois connaît actuellement un grand succès : ce boom s'explique d'abord par le fait que la construction mettant en œuvre du bois a su s'adapter à des exigences accrues. La réalisation d'une maison en bois nécessite en effet la maîtrise de techniques aussi diverses que la construction de cadres en bois, de boise-ries, d'ossatures en bois, ainsi que l'emploi judicieux des diverses essences de bois massif.

Le schéma 1 illustre le montage des parois dans le sys-

tème à ossature bois. C'est grâce aux revêtements de façades en profilés bois massif, alliés à des matériaux hautement isolants, que la cloison extérieure d'une maison à ossature bois - pour une isolation thermique égale - est moins épaisse que celle d'une maison en dur.

Le revêtement de façade en bois est d'une grande longévité, pour peu que la protection du bois soit correctement assurée. Ainsi faut-il prévoir par exemple un surplomb de toiture suffisant, un

écartement de 30 cm du sol pour protéger le revêtement contre les eaux de projection ; la forme même du profil retenu devra assurer l'écoulement rapide des eaux de pluie, en particulier au niveau des joints. Une lame d'air de 2 cm au moins aura été prévue (au moyen d'un contre-lattis par ex.) derrière le revêtement, de sorte que le bois, une fois mouillé, soit bien ventilé et sèche bien. En revanche il n'est pas nécessaire de prévoir une protection chimique du bois.

La rénovation de bâtiments

anciens, quant à elle, suppose souvent le montage de façades en bois sur des murs en dur (illustr. 2). Elle permet alors de remédier à divers problèmes tels qu'isolation thermique insuffisante, fissuration, cloquage et autres dommages du crépi, résistance insuffisante au gel et aux pluies battantes, laideur générale ou défauts esthétiques mineurs. Et, de fait, une part non négligeable des frais de rénovation se verra compensée par de substantielles économies d'énergie.

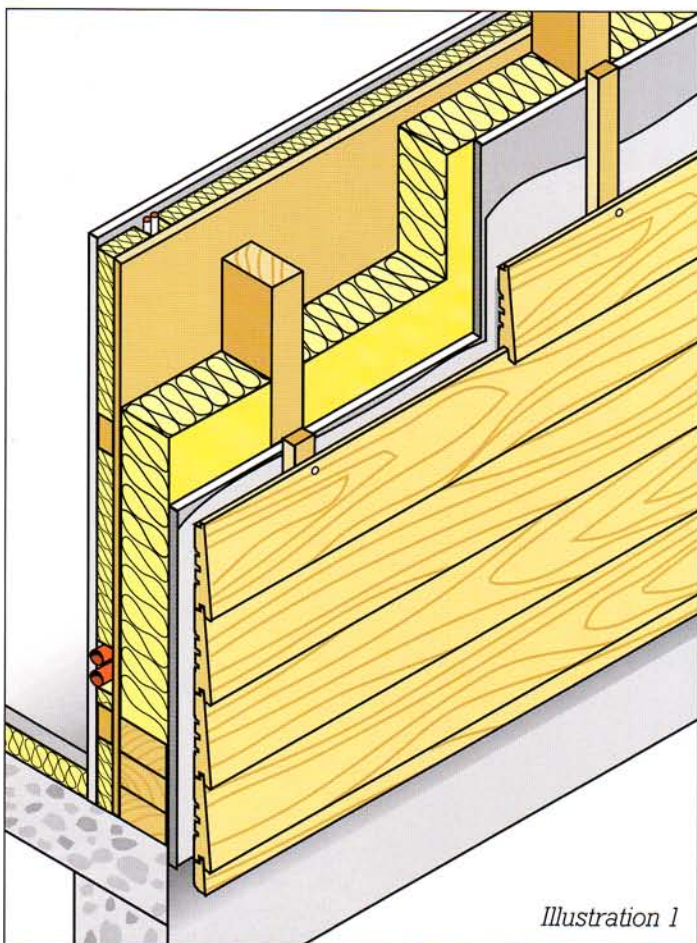


Illustration 1

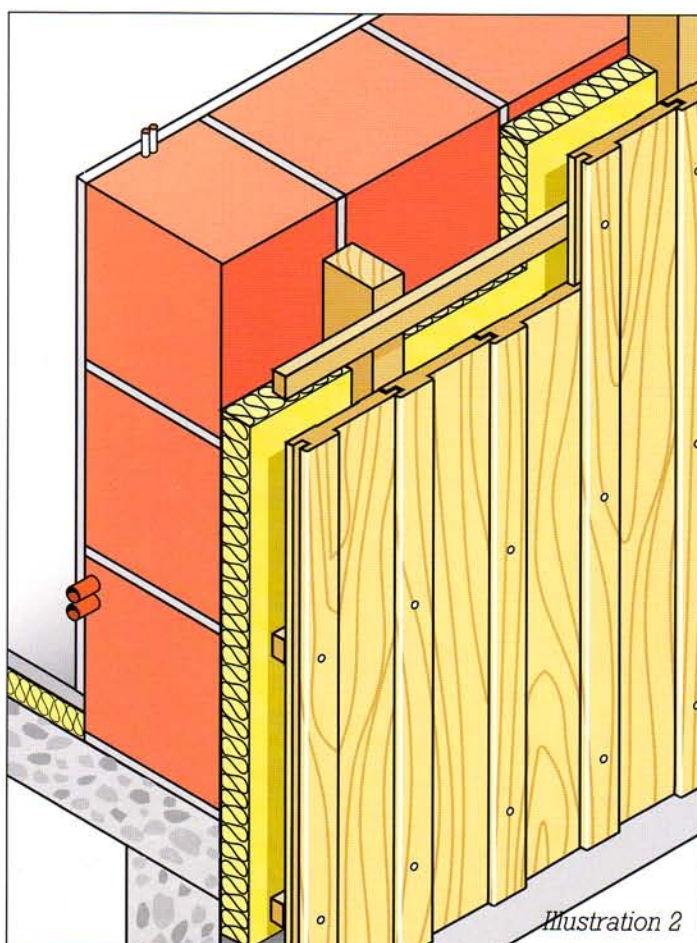
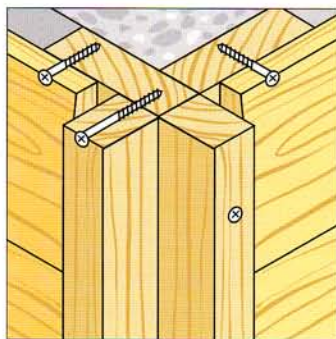


Illustration 2

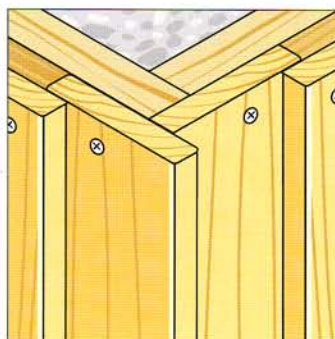
Conseils de pose

Pour la fixation, nous préconisons l'emploi de vis ou de pointes inox. Les vis auront une longueur double de l'épaisseur des lames. Lattis support : prévoir des tasseaux de 30 x 50 mm, écartés de 40 cm les uns des autres. La tête de la vis ou de la pointe ne devant pas émerger de la surface du bois, prévoir un pré-perçage.



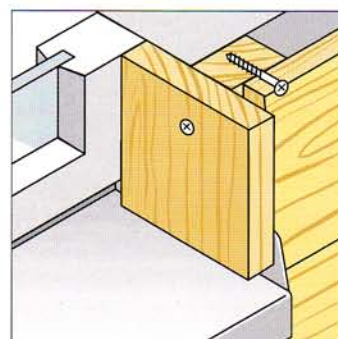
Angle I

L'angle est constitué de 2 planches PINUS. Poser le revêtement de façade en prévoyant un retrait d'env. 10 mm sur cet angle, cela facilitera l'écoulement de l'eau de pluie.



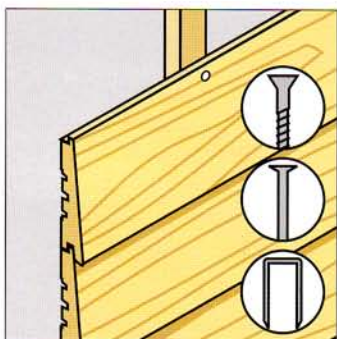
Angle II

La pose de couvre-joints s'effectue très simplement, sans recours à d'autres bois : on fera tout simplement déborder au-delà de l'angle la dernière planche de l'une des façades.

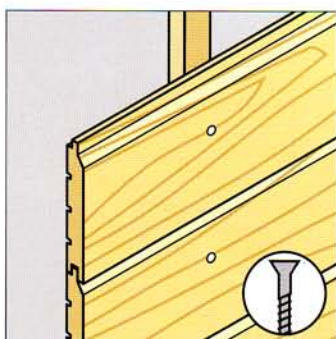


Raccord de fenêtre

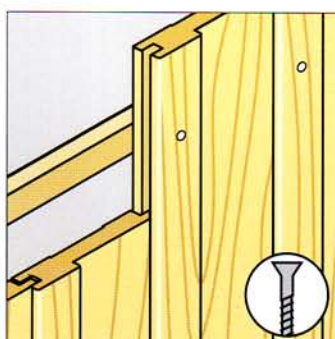
Le cadre de fenêtre sera constitué de planches rabotées de la gamme PINUS. Pour des planches larges, prévoir deux points de fixation voisins. Ménager un retrait (10 mm) du revêtement par rapport au cadre de fenêtre.



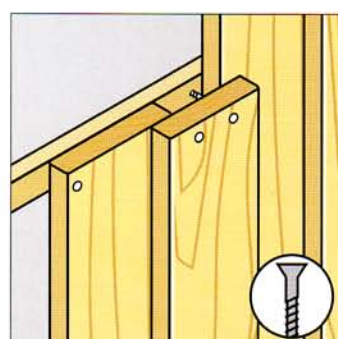
Avec le profil VARIANTE, le mode de fixation - clouage, vissage, ou mieux encore agrafage - restera parfaitement invisible.



Profil CHALET : un seul point de vissage par tasseau. Ainsi les lames pourront travailler entre elles sans se fendre.



Le profil COMBI est lui aussi vissé en un seul point de fixation, en l'occurrence à l'endroit le plus épais de la planche.



Couvre-joints : poser d'abord toutes les planches du dessous, puis les couvre-joints. En aucun cas, on n'utilisera la même vis pour fixer une planche et un couvre-joint. Le débord habituel est de 20 mm.

PINUS - votre négociant

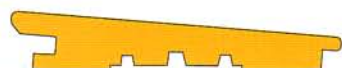
Ces conseils de pose, fruit d'une longue expérience, ne peuvent donner lieu à argumentation juridique.

Pour tout renseignement complémentaire, se référer au DTU 41-2 Revêtements extérieurs:
- cahier des classes techniques NFP 65 210 1,
- cahier de classes spéciales NFP 65 210 2.

Possibilité de livraison revêtement extérieur

● = livrable
○ = sur demande

Profils standard:



Profil Variante

Essences	Epaisseur en mm	Largeur facturée en mm	Largeur utile en mm	raboté	brut de sciage	surface vernie
Sapin du Nord	26	140	128	●	●	○
Mélèze de Sibérie	26	140	128	●	●	○
Red Cedar	25	140	126	○	○	○
Douglas	26	140	128	○	○	○



Clin Chalet

Sapin du Nord	21	140	132	○	○	○
	21	165	155	○	○	○



Profil Combi

Sapin du Nord	28	190	179	●	○	○
Mélèze de Sibérie	28	190	179	○	○	○



Planches
rabotée 4 faces, angles chanfreinés

Sapin du Nord	21	140	142	●	○	○
	21	165	167	●	○	○
	21	190	190	●	○	○
	21	215	215	●	○	○
	21	240	240	●	○	○
Mélèze de Sibérie	21	140	140	○	○	○
Douglas	21	140	140	○	○	○



Planches à angles arrondis

Sapin du Nord	21	70	68	○	○	○
Mélèze de Sibérie	21	70	68	○	○	○
Douglas	21	70	68	○	○	○



Profil "Elégie" A-10 F
rainé en bouts

Sapin du Nord	19	140	132		● ¹	○
	21	140	132	●		○
	21	140	132	● ¹		○



Profil Savoyard

Sapin du Nord	19	90	88	●		
---------------	----	----	----	---	--	--

En sous-toiture:



Profil Rond

Sapin du Nord	14	115	111	●		●
	19	140	136	●		○
Red Cedar	19	140	134	●		



Profil Grain d'orge

Sapin du Nord	14	115	111	●		○
	19	140	136	●		●

¹ autoclavé classe III

LIGNUCOLOR Une finition pour la noblesse du bois

Les revêtements de façades **PINUS** subissent en usine un traitement de finition **LIGNUCOLOR**. Il s'agit d'une gamme de peintures à base acrylique, diluables à l'eau, qui a été développée spécialement pour ces revêtements.

LIGNUCOLOR résiste aux intempéries et protège le bois contre l'intrusion de l'eau, en même temps qu'il empêche la diffusion de la vapeur, régulant ainsi la teneur en humidité du bois. Parce que durablement élastique, **LIGNUCOLOR** s'adapte aux légères variations des dimensions du bois. Si l'on ajoute que le rayonne-

ment UV est presque intégralement réfléchi ou absorbé par la surface du bois, la protection contre les intempéries de toute sorte est efficace.

LIGNUCOLOR est résistant à la salive et à la transpiration conformément à la norme DIN 53 160. Comportant une grande proportion de pigments colorants finement moulus, cette laque à base d'eau est inodore. Produite sans adjonction de diluants, elle ne génère aucune émission de diluants.

Produit non nocif, **LIGNUCOLOR** a été primé de l'Ange bleu, décerné par l'Office fédéral allemand de l'Envi-

ronnement selon la norme RAL UZ 12a (N° 5591).

Les revêtements de façade peints en usine avec **LIGNUCOLOR PLUS** ont subi avec succès des tests de qualité effectués par l'Institut Wilhelm Klauditz (groupe Fraunhofer, chargé des recherches sur le bois) comme l'atteste le certif. de contrôle B-3775/93. Si ces deux documents vous intéressent, c'est bien volontiers que nous vous les ferons parvenir.

Facile à appliquer, **LIGNUCOLOR** est disponible aussi en récipients de 2,5 l, pour le traitement des coupes ou autres éléments de bois.

Conseils pour la peinture :

LIGNUCOLOR ne goutte pas, peut être appliqué à la brosse ou au pistolet. En cas de peinture au pinceau, utiliser des brosses en soie artificielle.

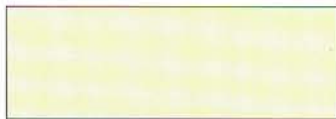
Supprimer préalablement toute trace de poussière, graisse, résine ou cire, polir légèrement la surface. Pour l'extérieur nous recommandons au moins deux couches avec ponçage intermédiaire. Pour une bonne application de la peinture, travailler par une température d'au moins 5°C. L'application peut se faire sur surface rabotée ou légèrement brute de sciage ; dans ce dernier cas, la surface absorbe plus de peinture, d'où une plus grande durabilité et donc des délais plus longs entre deux rénovations de la peinture.

Consommation pour deux applications :
sur bois raboté env. 12 m²/2,5 l
sur bois brut env. 6 m²/2,5 l.

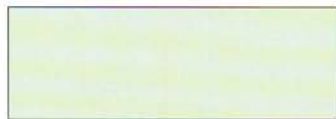
LIGNUCOLOR

12 Teintes standard :

Toutes ces teintes peuvent être mélangées.



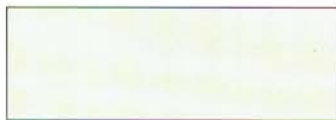
21-92 beige pastel



18-92 bleu glacier



11-92 chêne



001-92 blanc



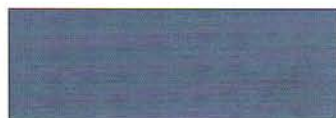
38-97 gris-bleu



04-92 brun clair



03-92 gris clair



30-97 bleu pigeon



05-92 brun foncé



39-97 jaune zinc



06-92 bleu océan



27-92 rouge scandinave



Remarque : Les coloris représentés sur cette page peuvent être légèrement différents de la couleur originale.